



คู่มือการปฏิบัติงาน



นางสาวพิชญา ตาแดง
ครูพี่เลี้ยง

โรงเรียนบ้านแม่ต๋อบ

สำนักงานเขตพื้นที่การศึกษาประถมศึกษาเชียงใหม่ เขต 5

1. การปฏิบัติหน้าที่

1.1 งานปฏิบัติการสอน กลุ่มสาระการเรียนรู้การงานอาชีพและเทคโนโลยี

ที่	วิชาที่สอน	ระดับชั้น	จำนวนห้อง	จำนวนชั่วโมง/ สัปดาห์
๑	กิจกรรมหลัก ๖ กิจกรรม - กิจกรรม เคลื่อนไหวและจังหวะ - กิจกรรมเสริมประสบการณ์ - กิจกรรมสร้างสรรค์ - กิจกรรมเสรี - กิจกรรมกลางแจ้ง - กิจกรรมเกมการศึกษา	อนุบาลปีที่ 2		๒๕ ชั่วโมงต่อ สัปดาห์

1.2 ปฏิบัติการสอนกิจกรรมและสอนเสริม กิจกรรมพัฒนาผู้เรียนและสอนเสริม

ที่	กิจกรรมพัฒนาผู้เรียน	ชั้น	จำนวนชั่วโมง/สัปดาห์
๑	วิชาการ	๐.2	1
๒	ทัศนศึกษา	๐.2	1
	รวม		

1.3 งานส่งเสริมการสอน

- 1) จัดทำแผนการเรียนรู้ตามรายวิชาที่สอน
- 2) จัดทำวิจัยในชั้นเรียน

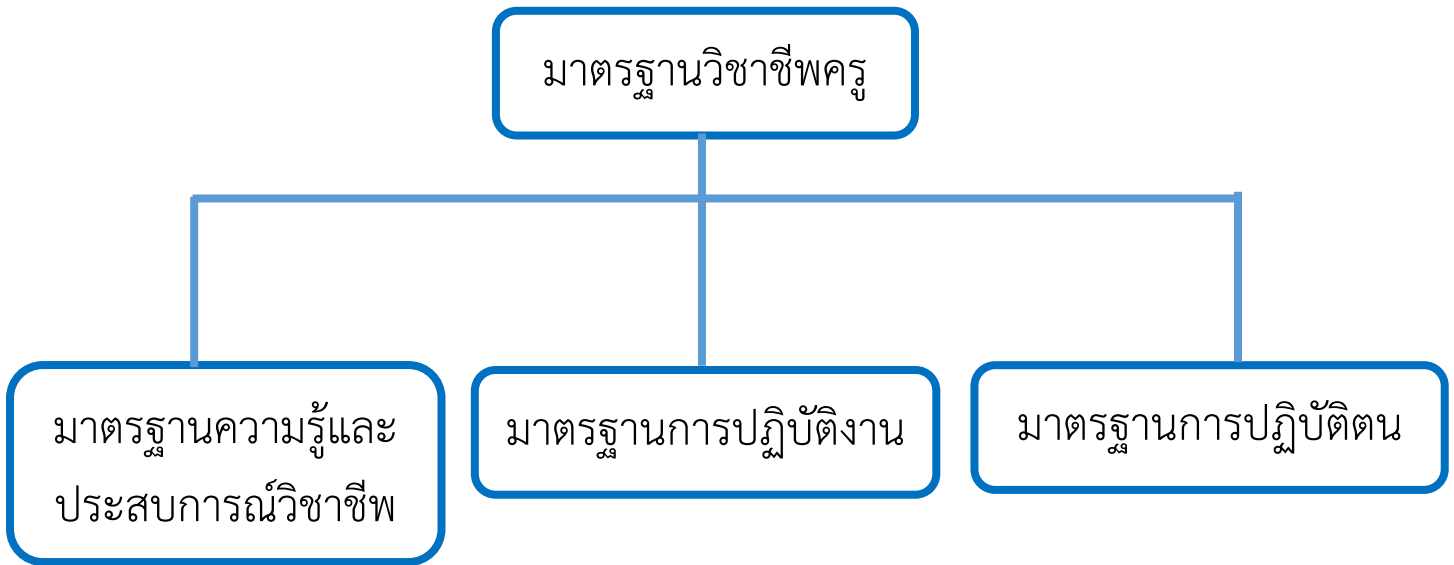
1.4 ปฏิบัติหน้าที่ครูที่ปรึกษาชั้นอนุบาลปีที่ 2

จำนวนนักเรียน 12 (คน) ชาย 4 (คน) หญิง 8 (คน)

1.5 งานพิเศษในโรงเรียน

1. หลักสูตรปฐมวัย
2. โครงการปฐมวัย

มาตรฐานวิชาชีพครู



1. **มาตรฐานความรู้** และประสบการณ์วิชาชีพ หมายความว่า ข้อกำหนดเกี่ยวกับความรู้ และประสบการณ์ในการจัดการเรียนรู้หรือการจัดการศึกษาซึ่งผู้ประกอบวิชาชีพทางการศึกษา รวมทั้งผู้ต้องการประกอบวิชาชีพทางการศึกษา ต้องมีเพียงพอที่สามารถนำไปใช้ในการประกอบวิชาชีพได้

2. **มาตรฐานการปฏิบัติงาน** หมายความว่า ข้อกำหนดเกี่ยวกับคุณลักษณะ หรือการแสดงผลพฤติกรรมการปฏิบัติงานและการพัฒนางาน ซึ่งผู้ประกอบวิชาชีพทางการศึกษา รวมทั้งผู้ต้องการประกอบวิชาชีพทางการศึกษา ต้องปฏิบัติตาม เพื่อให้เกิดผลตามวัตถุประสงค์ และเป้าหมายการเรียนรู้หรือการจัดการศึกษา รวมทั้งต้องฝึกฝนพัฒนาตนเองให้มีทักษะ หรือความชำนาญสูงขึ้นอย่างต่อเนื่อง

3. **มาตรฐานการปฏิบัติตน** หมายความว่า จรรยาบรรณของวิชาชีพที่กำหนดขึ้นเป็นแบบแผน ในการประพฤติปฏิบัติตน ซึ่งผู้ประกอบวิชาชีพทางการศึกษา รวมทั้งผู้ต้องการประกอบวิชาชีพทางการศึกษา ต้องยึดถือปฏิบัติตาม เพื่อรักษาและส่งเสริมเกียรติคุณชื่อเสียง และฐานะของผู้ประกอบวิชาชีพทางการศึกษา ให้เป็นที่เชื่อถือศรัทธาแก่ผู้รับบริการและสังคม อันจะนำมาซึ่งเกียรติ และศักดิ์ศรีแห่งวิชาชีพ”

มาตรฐานความรู้และประสบการณ์วิชาชีพ

1. **มาตรฐานความรู้และประสบการณ์วิชาชีพ** ผู้ประกอบวิชาชีพครู ต้องมีคุณวุฒิไม่ต่ำกว่าปริญญาตรีทางการศึกษาหรือเทียบเท่า หรือมีคุณวุฒิอื่นที่คุรุสภารับรอง โดยมีมาตรฐานความรู้และประสบการณ์วิชาชีพ ดังต่อไปนี้

ก. **มาตรฐานความรู้** ต้องมีความรอบรู้และเข้าใจในเรื่อง ดังต่อไปนี้

1) การเปลี่ยนแปลงบริบทของโลก สังคม และแนวคิดของปรัชญาเศรษฐกิจพอเพียง

2) จิตวิทยา พัฒนาการ จิตวิทยาการศึกษาและจิตวิทยาให้คำปรึกษาในการวิเคราะห์และพัฒนาผู้เรียนตามศักยภาพ

3) เนื้อหาวิชาที่สอนหลักสูตรศาสตร์การสอนและเทคโนโลยีดิจิทัลในการจัดการเรียนรู้

4) การวัด ประเมินผลการเรียนรู้ และการวิจัยเพื่อแก้ปัญหาและพัฒนาผู้เรียน

5) การใช้ภาษาไทย ภาษาอังกฤษเพื่อการสื่อสาร และ การใช้เทคโนโลยีดิจิทัลเพื่อการศึกษา

6) การออกแบบและการดำเนินการเกี่ยวกับงานประกันคุณภาพการศึกษา

ข. มาตรฐานประสบการณ์วิชาชีพ ผ่านการปฏิบัติการสอนในสถานศึกษา ตามหลักสูตรปริญญาทางการศึกษาเป็นเวลาไม่น้อยกว่าหนึ่งปี และผ่านเกณฑ์การประเมินปฏิบัติการสอน ตามหลักเกณฑ์วิธีการและเงื่อนไขที่คณะกรรมการคุรุสภากำหนด ดังต่อไปนี้

1) การฝึกปฏิบัติการวิชาชีพระหว่างเรียน

2) การปฏิบัติการสอนในสถานศึกษาในสาขาวิชาเฉพาะ

ทั้งนี้ รายละเอียดของมาตรฐานความรู้และประสบการณ์วิชาชีพให้เป็นไปตามที่คณะกรรมการคุรุสภากำหนด

มาตรฐานการปฏิบัติงาน

2. มาตรฐานการปฏิบัติงาน ผู้ประกอบวิชาชีพครู ต้องมีมาตรฐานการปฏิบัติงาน ดังนี้

ก. การปฏิบัติหน้าที่ครู

1) มุ่งมั่นพัฒนาผู้เรียน ด้วยจิตวิญญาณความเป็นครู

2) ประพฤติตนเป็นแบบอย่างที่ดี มีคุณธรรม จริยธรรม และมีความเป็นพลเมืองที่เข้มแข็ง

3) ส่งเสริมการเรียนรู้ เอาใจใส่ และยอมรับความแตกต่างของผู้เรียนแต่ละบุคคล

4) สร้างแรงบันดาลใจผู้เรียนให้เป็นผู้ใฝ่เรียนรู้ และผู้สร้างนวัตกรรม

5) พัฒนาตนเองให้มีความรอบรู้ ทันสมัย และทันต่อการเปลี่ยนแปลง

ข. การจัดการเรียนรู้

1) พัฒนาหลักสูตรสถานศึกษา การจัดการเรียนรู้ สื่อ การวัดและประเมินผลการเรียนรู้

2) บูรณาการความรู้ และศาสตร์การสอน ในการวางแผนและจัดการเรียนรู้ที่สามารถพัฒนาผู้เรียนให้มีปัญญา รู้คิด และมีความเป็นนวัตกร

3) ดูแล ช่วยเหลือ และพัฒนาผู้เรียนเป็นรายบุคคลตามศักยภาพ สามารถรายงานผลการพัฒนาคุณภาพผู้เรียนได้อย่างเป็นระบบ

4) จัดกิจกรรมและสร้างบรรยากาศการเรียนรู้ ให้ผู้เรียนมีความสุขในการเรียน โดยตระหนักถึงสุขภาวะของผู้เรียน

5) วิจัย สร้างนวัตกรรม และประยุกต์ใช้เทคโนโลยี ดิจิทัลให้เกิดประโยชน์ต่อการเรียนรู้ของผู้เรียน

6) ปฏิบัติงานร่วมกับผู้อื่นอย่างสร้างสรรค์และมีส่วนร่วมในกิจกรรมการพัฒนาวิชาชีพ

ค. ความสัมพันธ์กับผู้ปกครองและชุมชน

1) ร่วมมือกับผู้ปกครองในการพัฒนา และแก้ปัญหาผู้เรียนให้มีคุณลักษณะที่พึงประสงค์

2) สร้างเครือข่ายความร่วมมือกับผู้ปกครองและชุมชน เพื่อสนับสนุนการเรียนรู้ที่มีคุณภาพของผู้เรียน

3) ศึกษา เข้าถึงบริบทของชุมชน และสามารถอยู่ร่วมกันบนพื้นฐานความแตกต่างทางวัฒนธรรม

4) ส่งเสริมอนุรักษ์วัฒนธรรม และภูมิปัญญาท้องถิ่น

มาตรฐานการปฏิบัติงาน

3. มาตรฐานการปฏิบัติตน ได้แก่

1) จรรยาบรรณต่อตนเอง

- ผู้ประกอบวิชาชีพทางการศึกษา ต้องมีวินัยในตนเอง พัฒนาตนเองด้านวิชาชีพ บุคลิกภาพ และวิสัยทัศน์ ให้ทันต่อการพัฒนาทางวิทยาการ เศรษฐกิจ สังคมและการเมืองอยู่เสมอ

2) จรรยาบรรณต่อวิชาชีพ

- ผู้ประกอบวิชาชีพทางการศึกษา ต้องรัก ศรัทธา ซื่อสัตย์สุจริต และรับผิดชอบต่อวิชาชีพ เป็นสมาชิกที่ดีขององค์กรวิชาชีพ

3) จรรยาบรรณต่อผู้รับบริการ

- ผู้ประกอบวิชาชีพทางการศึกษา ต้องรัก เมตตา เอาใจใส่ ช่วยเหลือ ส่งเสริม ให้กำลังใจแก่ศิษย์ และผู้รับบริการตามบทบาทหน้าที่โดยเสมอหน้า

- ผู้ประกอบวิชาชีพทางการศึกษา ต้องส่งเสริมให้เกิดการเรียนรู้ ทักษะ และนิสัยที่ถูกต้องดีงาม แก่ศิษย์และผู้รับบริการ ตามหน้าที่อย่างเต็มความสามารถด้วยความบริสุทธิ์ใจ

- ผู้ประกอบวิชาชีพทางการศึกษา ต้องประพฤติปฏิบัติตนเป็นแบบอย่างที่ดี ทั้งทางกาย วาจา และจิตใจ

- ผู้ประกอบวิชาชีพทางการศึกษา ต้องไม่กระทำความผิดต่อความเจริญ ทางกาย สติปัญญา จิตใจ อารมณ์และสังคมของศิษย์และผู้รับบริการ

- ผู้ประกอบวิชาชีพทางการศึกษา ต้องให้บริการด้วยความจริงใจและเสมอภาค โดยไม่เรียกรับ หรือยอมรับผลประโยชน์จากการใช้ ตำแหน่งหน้าที่โดยมิชอบ

4) จรรยาบรรณต่อผู้ร่วมประกอบวิชาชีพ

- ผู้ประกอบวิชาชีพทางการศึกษา พึงช่วยเหลือเกื้อกูลซึ่งกันและกันอย่างสร้างสรรค์ โดยยึดมั่น ในระบบคุณธรรม สร้างความสามัคคีในหมู่คณะ

5) จรรยาบรรณต่อสังคม

- ผู้ประกอบวิชาชีพทางการศึกษา พึงประพฤติปฏิบัติตน เป็นผู้นำในการอนุรักษ์ และพัฒนาเศรษฐกิจ สังคม ศาสนา ศิลปวัฒนธรรม ภูมิปัญญา สิ่งแวดล้อมรักษาผลประโยชน์ ของส่วนรวมและยึดมั่น ในการปกครองระบอบประชาธิปไตยอันมีพระมหากษัตริย์ทรงเป็นประมุข