



คู่มือการปฏิบัติงาน



นายศรัณย์ แก้วจา

ครู ค.ศ.๑

โรงเรียนบ้านแม่ต๋อบ

สำนักงานเขตพื้นที่การศึกษาประถมศึกษาเชียงใหม่ เขต ๕

๑. การปฏิบัติหน้าที่

๑.๑ งานปฏิบัติการสอน กลุ่มสาระการเรียนรู้วิทยาศาสตร์และเทคโนโลยี

๑.๒ ข้อมูลการปฏิบัติหน้าที่

๑.๒.๑ ปฏิบัติการสอนตลอดปีการศึกษา ๒๕๖๖

ที่	รหัสวิชา	ชื่อวิชา	ชั้น	จำนวน ห้อง	จำนวน ชั่วโมง / สัปดาห์
๑.	ว๑๓๑๐๑	วิทยาศาสตร์	ป.๓	๑	๒
๒.	ว๑๔๑๐๑	วิทยาศาสตร์	ป.๔	๑	๒
๓.	ว๑๕๑๐๑	วิทยาศาสตร์	ป.๕	๑	๒
๔.	ว๑๖๑๐๑	วิทยาศาสตร์	ป.๖	๑	๒
๕.	ว๒๑๑๐๑	วิทยาศาสตร์	ม.๑	๑	๓
๖.	ว๒๒๑๐๑	วิทยาศาสตร์	ม.๒	๑	๓
๗.	ว๒๓๑๐๑	วิทยาศาสตร์	ม.๓	๑	๓
รวม					๑๗

๑.๒ ปฏิบัติการสอนกิจกรรมและสอนเสริม กิจกรรมพัฒนาผู้เรียนและสอนเสริม

ที่	กิจกรรมพัฒนาผู้เรียน	ชั้น	จำนวนชั่วโมง / สัปดาห์
๑	แนะแนว	ม.๒	๑
๒	ลดเวลาเรียน	ม.๒	๒
๓	ลูกเสือ-เนตรนารี	ม.๑-ม.๓	๑
๔	จริยธรรม	ป.๑-ม.๓	๑
รวม			๕

๑.๓ งานส่งเสริมการสอน

- ๑) จัดทำแผนการเรียนรู้ตามรายวิชาที่สอน
- ๒) จัดทำวิจัยในชั้นเรียน

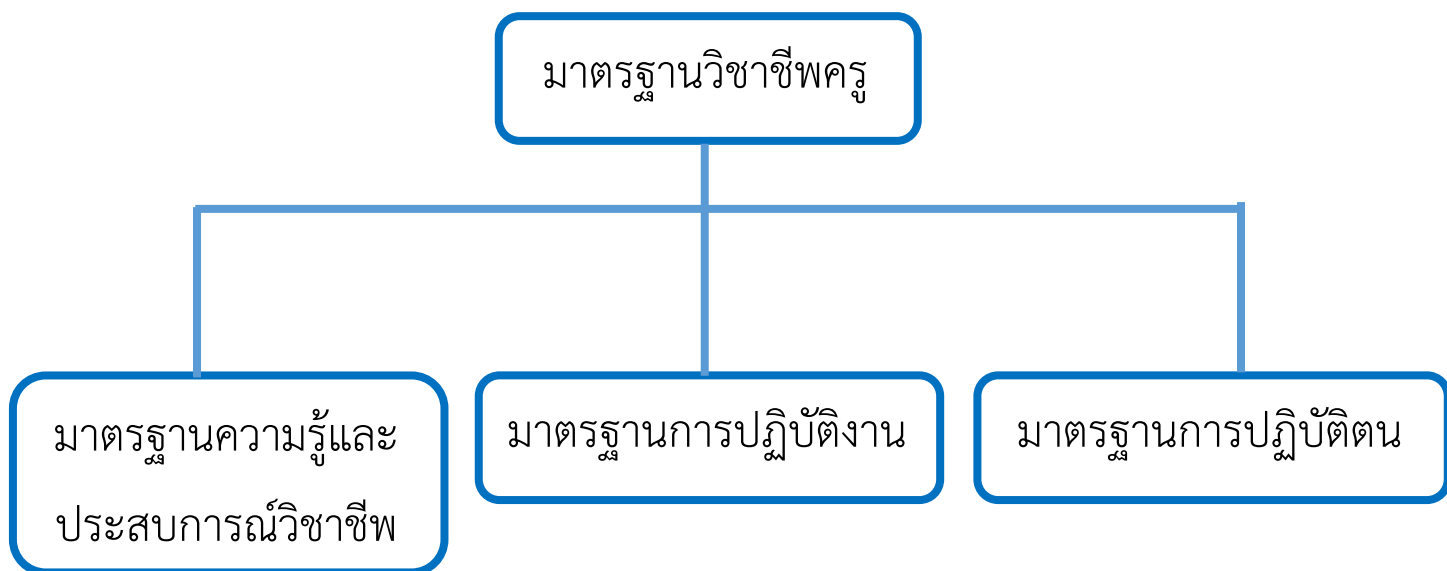
๑.๔ ปฏิบัติหน้าที่ครูที่ปรึกษา

ชั้น มัธยมศึกษาปีที่ ๒ จำนวนนักเรียน ๑๗ (คน) ชาย ๖ (คน) หญิง ๑๑ (คน)

๑.๕ งานพิเศษในโรงเรียน

๑. รองหัวหน้าฝ่ายบริหารวิชาการ
๒. โครงการยกระดับผลสัมฤทธิ์ทางการเรียนทุกรายวิชา RT NT และ O-NET
๓. โครงการส่งเสริมกระบวนการนิเทศและติดตามการจัดการเรียนการสอนอย่างมีประสิทธิภาพ
๔. โครงการปรับปรุงและพัฒนาหลักสูตรสถานศึกษา
๕. โครงการบริหารจัดการขยะและอนุรักษ์สิ่งแวดล้อม
๖. โครงการส่งเสริมการใช้ STEM ในการจัดการเรียนการสอน
๗. โครงการส่งเสริมทักษะกระบวนการทางวิทยาศาสตร์
๘. กิจกรรมแนะแนวและการศึกษาต่อ
๙. กิจกรรมสัปดาห์วิทยาศาสตร์

มาตรฐานวิชาชีพครู



๑. **มาตรฐานความรู้ และประสบการณ์วิชาชีพ** หมายความว่า ข้อกำหนดเกี่ยวกับความรู้ และประสบการณ์ในการจัดการเรียนรู้หรือการจัดการศึกษาซึ่งผู้ประกอบวิชาชีพทางการศึกษา รวมทั้งผู้ต้องการประกอบวิชาชีพทางการศึกษา ต้องมีเพียงพอที่สามารถนำไปใช้ในการประกอบวิชาชีพได้

๒. **มาตรฐานการปฏิบัติงาน** หมายความว่า ข้อกำหนดเกี่ยวกับคุณลักษณะ หรือการแสดงพฤติกรรม การปฏิบัติงานและการพัฒนางาน ซึ่งผู้ประกอบวิชาชีพทางการศึกษา รวมทั้งผู้ต้องการประกอบวิชาชีพทางการศึกษา ต้องปฏิบัติตาม เพื่อให้เกิดผลตามวัตถุประสงค์ และเป้าหมายการเรียนรู้หรือการจัดการศึกษา รวมทั้งต้องฝึกฝนพัฒนาตนเองให้มีทักษะ หรือความชำนาญสูงขึ้นอย่างต่อเนื่อง

๓. **มาตรฐานการปฏิบัติตน** หมายความว่า จรรยาบรรณของวิชาชีพที่กำหนดขึ้นเป็นแบบแผน ในการประพฤติปฏิบัติตน ซึ่งผู้ประกอบวิชาชีพทางการศึกษา รวมทั้งผู้ต้องการประกอบวิชาชีพทางการศึกษา ต้องยึดถือปฏิบัติตาม เพื่อรักษาและส่งเสริมเกียรติคุณชื่อเสียง และฐานะของผู้ประกอบวิชาชีพทางการศึกษา ให้เป็นที่เชื่อถือศรัทธาแก่ผู้รับบริการและสังคม อันจะนำมาซึ่งเกียรติ และศักดิ์ศรีแห่งวิชาชีพ”

มาตรฐานความรู้และประสบการณ์วิชาชีพ

๑. **มาตรฐานความรู้และประสบการณ์วิชาชีพ** ผู้ประกอบวิชาชีพครู ต้องมีคุณวุฒิไม่ต่ำกว่าปริญญาตรีทางการศึกษาหรือเทียบเท่า หรือมีคุณวุฒิอื่นที่คุรุสภารับรอง โดยมีมาตรฐานความรู้และประสบการณ์วิชาชีพ ดังต่อไปนี้

ก. **มาตรฐานความรู้** ต้องมีความรอบรู้และเข้าใจในเรื่อง ดังต่อไปนี้

๑) การเปลี่ยนแปลงบริบทของโลก สังคม และแนวคิดของปรัชญาเศรษฐกิจพอเพียง

๒) จิตวิทยา พัฒนาการ จิตวิทยาการศึกษาและจิตวิทยาให้คำปรึกษาในการวิเคราะห์และพัฒนา ผู้เรียนตามศักยภาพ

- ๓) เนื้อหาวิชาที่สอนหลักสูตรศาสตร์การสอนและเทคโนโลยีดิจิทัลในการจัดการเรียนรู้
- ๔) การวัด ประเมินผลการเรียนรู้ และการวิจัยเพื่อแก้ปัญหาและพัฒนาผู้เรียน
- ๕) การใช้ภาษาไทย ภาษาอังกฤษเพื่อการสื่อสาร และ การใช้เทคโนโลยีดิจิทัลเพื่อการศึกษา
- ๖) การออกแบบและการดำเนินการเกี่ยวกับงานประกันคุณภาพการศึกษา

ข. มาตรฐานประสบการณ์วิชาชีพ ผ่านการปฏิบัติการสอนในสถานศึกษา ตามหลักสูตรปริญญาทางการศึกษาเป็นเวลาไม่น้อยกว่าหนึ่งปี และผ่านเกณฑ์การประเมินปฏิบัติการสอน ตามหลักเกณฑ์วิธีการ และเงื่อนไขที่คณะกรรมการคุรุสภากำหนด ดังต่อไปนี้

- ๑) การฝึกปฏิบัติวิชาชีพระหว่างเรียน
- ๒) การปฏิบัติการสอนในสถานศึกษาในสาขาวิชาเฉพาะ

ทั้งนี้ รายละเอียดของมาตรฐานความรู้และประสบการณ์วิชาชีพให้เป็นไปตามที่คณะกรรมการคุรุสภากำหนด

มาตรฐานการปฏิบัติงาน

๒. มาตรฐานการปฏิบัติงาน ผู้ประกอบวิชาชีพครู ต้องมีมาตรฐานการปฏิบัติงาน ดังนี้

ก. การปฏิบัติหน้าที่ครู

- ๑) มุ่งมั่นพัฒนาผู้เรียน ด้วยจิตวิญญาณความเป็นครู
- ๒) ประพฤติตนเป็นแบบอย่างที่ดี มีคุณธรรม จริยธรรม และมีความเป็นพลเมืองที่เข้มแข็ง
- ๓) ส่งเสริมการเรียนรู้ เอาใจใส่ และยอมรับความแตกต่างของผู้เรียนแต่ละบุคคล
- ๔) สร้างแรงบันดาลใจผู้เรียนให้เป็นผู้ใฝ่เรียนรู้ และผู้สร้างนวัตกรรม
- ๕) พัฒนาคณะครูให้มีความรอบรู้ ทันสมัย และทันต่อการเปลี่ยนแปลง

ข. การจัดการเรียนรู้

- ๑) พัฒนาหลักสูตรสถานศึกษา การจัดการเรียนรู้ สื่อ การวัดและประเมินผลการเรียนรู้
- ๒) บูรณาการความรู้ และศาสตร์การสอน ในการวางแผนและจัดการเรียนรู้ที่สามารถพัฒนาผู้เรียนให้มีปัญญา รู้คิด และมีความเป็นนวัตกรรม
- ๓) ดูแล ช่วยเหลือ และพัฒนาผู้เรียนเป็นรายบุคคลตามศักยภาพ สามารถรายงานผลการพัฒนาคุณภาพผู้เรียนได้อย่างเป็นระบบ
- ๔) จัดกิจกรรมและสร้างบรรยากาศการเรียนรู้ ให้ผู้เรียนมีความสุขในการเรียน โดยตระหนักถึงสุขภาวะของผู้เรียน
- ๕) วิจัย สร้างนวัตกรรม และประยุกต์ใช้เทคโนโลยี ดิจิทัลให้เกิดประโยชน์ต่อการเรียนรู้ของผู้เรียน
- ๖) ปฏิบัติงานร่วมกับผู้อื่นอย่างสร้างสรรค์และมีส่วนร่วมในกิจกรรมการพัฒนาวิชาชีพ

ค. ความสัมพันธ์กับผู้ปกครองและชุมชน

- ๑) ร่วมมือกับผู้ปกครองในการพัฒนา และแก้ปัญหาผู้เรียนให้มีคุณลักษณะที่พึงประสงค์
- ๒) สร้างเครือข่ายความร่วมมือกับผู้ปกครองและชุมชน เพื่อสนับสนุนการเรียนรู้ที่มีคุณภาพของผู้เรียน
- ๓) ศึกษา เข้าถึงบริบทของชุมชน และสามารถอยู่ร่วมกันบนพื้นฐานความแตกต่างทางวัฒนธรรม
- ๔) ส่งเสริมอนุรักษ์วัฒนธรรม และภูมิปัญญาท้องถิ่น

มาตรฐานการปฏิบัติงาน

๓. มาตรฐานการปฏิบัติตน ได้แก่

๑) จรรยาบรรณต่อตนเอง

- ผู้ประกอบวิชาชีพทางการศึกษา ต้องมีวินัยในตนเอง พัฒนาตนเองด้านวิชาชีพ บุคลิกภาพ และวิสัยทัศน์ ให้ทันต่อการพัฒนาทางวิทยาการ เศรษฐกิจ สังคมและการเมืองอยู่เสมอ

๒) จรรยาบรรณต่อวิชาชีพ

- ผู้ประกอบวิชาชีพทางการศึกษา ต้องรัก ศรัทธา ซื่อสัตย์สุจริต และรับผิดชอบต่อวิชาชีพ เป็นสมาชิกที่ดีขององค์กรวิชาชีพ

๓) จรรยาบรรณต่อผู้รับบริการ

- ผู้ประกอบวิชาชีพทางการศึกษา ต้องรัก เมตตา เอาใจใส่ ช่วยเหลือ ส่งเสริม ให้กำลังใจแก่ศิษย์ และผู้รับบริการตามบทบาทหน้าที่โดยเสมอหน้า

- ผู้ประกอบวิชาชีพทางการศึกษา ต้องส่งเสริมให้เกิดการเรียนรู้ ทักษะ และนิสัยที่ถูกต้องดีงามแก่ศิษย์และผู้รับบริการ ตามหน้าที่อย่างเต็มความสามารถด้วยความบริสุทธิ์ใจ

- ผู้ประกอบวิชาชีพทางการศึกษา ต้องประพฤติปฏิบัติตนเป็นแบบอย่างที่ดี ทั้งทางกาย วาจา และจิตใจ

- ผู้ประกอบวิชาชีพทางการศึกษา ต้องไม่กระทำความผิดที่ขัดต่อความเจริญ ทางกาย สติปัญญา จิตใจ อารมณ์และสังคมของศิษย์และผู้รับบริการ

- ผู้ประกอบวิชาชีพทางการศึกษา ต้องให้บริการด้วยความจริงใจและเสมอภาค โดยไม่เรียกรับ หรือยอมรับผลประโยชน์จากการใช้ ตำแหน่งหน้าที่โดยมิชอบ

๔) จรรยาบรรณต่อผู้ร่วมประกอบวิชาชีพ

- ผู้ประกอบวิชาชีพทางการศึกษา พึงช่วยเหลือเกื้อกูลซึ่งกันและกันอย่างสร้างสรรค์ โดยยึดมั่นในระบบคุณธรรม สร้างความสามัคคีในหมู่คณะ

๕) จรรยาบรรณต่อสังคม

- ผู้ประกอบวิชาชีพทางการศึกษา พึงประพฤติปฏิบัติตน เป็นผู้บำเหน็จในการอนุรักษ์ และพัฒนาเศรษฐกิจ สังคม ศาสนา ศิลปวัฒนธรรม ภูมิปัญญา สิ่งแวดล้อมรักษาผลประโยชน์ ของส่วนรวมและยึดมั่นในการปกครองระบอบประชาธิปไตยอันมีพระมหากษัตริย์ทรงเป็นประมุข