



คู่มือการปฏิบัติงาน



นางสาวสุตาภา ล้อมรัตนพนา
ตำแหน่ง ครู

โรงเรียนบ้านแม่ต๋อบ
สำนักงานเขตพื้นที่การศึกษาประถมศึกษาเชียงใหม่ เขต ๕

๑. การปฏิบัติหน้าที่

๑.๑ งานปฏิบัติการสอน กลุ่มสาระการเรียนรู้ศิลปะ

ที่	รหัสวิชา	ชื่อวิชา	ชั้น	จำนวนห้อง	จำนวนชั่วโมง / สัปดาห์
๑	ศ๑๑๑๐๑	ศิลปะ	ป.๑	๑	๑ ชั่วโมง / สัปดาห์
๒	ศ๑๒๑๐๑	ศิลปะ	ป.๒	๑	๑ ชั่วโมง / สัปดาห์
๓	ศ๑๓๑๐๑	ศิลปะ	ป.๓	๑	๑ ชั่วโมง / สัปดาห์
๔	ศ๑๔๑๐๑	นาฏศิลป์	ป.๔	๑	๑ ชั่วโมง / สัปดาห์
๕	ศ๑๕๑๐๑	นาฏศิลป์	ป.๕	๑	๑ ชั่วโมง / สัปดาห์
๖	ศ๑๖๑๐๑	นาฏศิลป์	ป.๖	๑	๑ ชั่วโมง / สัปดาห์
๗	ศ๒๑๑๐๑	นาฏศิลป์	ม.๑	๑	๑ ชั่วโมง / สัปดาห์
๘	ศ๒๒๑๐๑	นาฏศิลป์	ม.๒	๑	๑ ชั่วโมง / สัปดาห์
๙	ศ๒๓๑๐๑	นาฏศิลป์	ม.๓	๑	๑ ชั่วโมง / สัปดาห์
๑๐	อ๑๑๒๐๑	ภาษาอังกฤษ (เพิ่มเติม)	ป.๑	๑	๒ ชั่วโมง / สัปดาห์
๑๑	อ๑๒๒๐๑	ภาษาอังกฤษ (เพิ่มเติม)	ป.๒	๑	๒ ชั่วโมง / สัปดาห์
๑๒	อ๑๓๒๐๑	ภาษาอังกฤษ (เพิ่มเติม)	ป.๓	๑	๒ ชั่วโมง / สัปดาห์
๑๓	ส๑๑๑๐๒	สังคมศึกษา	ป.๑	๑	๑ ชั่วโมง / สัปดาห์
รวม					๑๖ ชั่วโมง / สัปดาห์

๑.๒ ปฏิบัติการสอนกิจกรรมและสอนเสริม กิจกรรมพัฒนาผู้เรียน และสอนเสริม

ที่	กิจกรรมพัฒนาผู้เรียน	ชั้น	จำนวนชั่วโมง / สัปดาห์
๑	ลดเวลาเรียน ฯ	ป.๖	๑ ชั่วโมง / สัปดาห์
๒	ชุมนุม	ป.๖	๑ ชั่วโมง / สัปดาห์
๓	ลูกเสือ - เนตรนารี	ป.๖	๑ ชั่วโมง / สัปดาห์
๔	แนะแนว	ป.๖	๑ ชั่วโมง / สัปดาห์
๕	คุณธรรม จริยธรรม	ป.๖	๑ ชั่วโมง / สัปดาห์
๖	กิจกรรม PLC	ป.๖	๕ ชั่วโมง / สัปดาห์
รวม			๑๐ ชั่วโมง / สัปดาห์

๑.๓ งานส่งเสริมการสอน

- ๑) จัดทำแผนการเรียนรู้ตามรายวิชาที่สอน
- ๒) จัดทำโครงการส่งเสริมพัฒนาหลักประกันสุขภาพ (กิจกรรมส่งเสริมความเป็นเลิศทางด้านนาฏศิลป์)
- ๓) จัดทำโครงการส่งเสริมทักษะภาษาอังกฤษ กิจกรรม My First Phonics

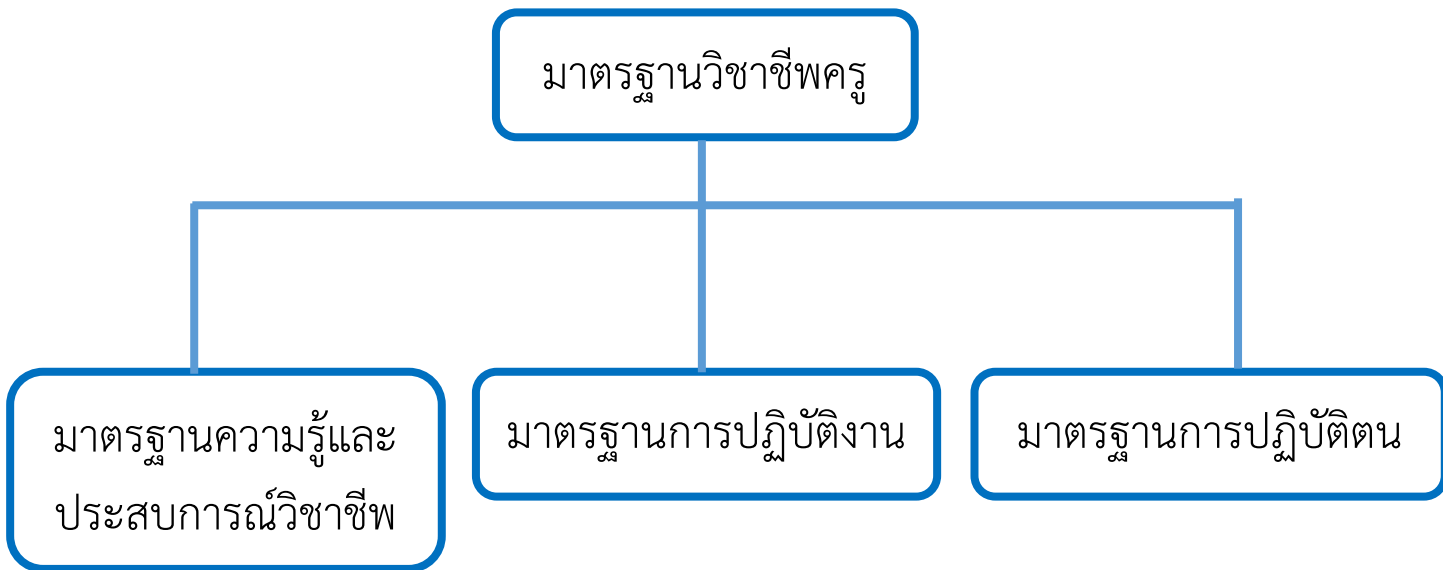
๑.๔ ปฏิบัติหน้าที่ครูที่ปรึกษา

ชั้นประถมศึกษาปีที่ ๖ จำนวนนักเรียน ๑๑ (คน) ชาย ๘ (คน) หญิง ๓ (คน)

๑.๕ งานพิเศษในโรงเรียน

- ๑) เจ้าหน้าที่พัสดุ

มาตรฐานวิชาชีพครู



๑. **มาตรฐานความรู้และประสบการณ์วิชาชีพ** หมายความว่า ข้อกำหนดเกี่ยวกับความรู้ และประสบการณ์ในการจัดการเรียนรู้หรือการจัดการศึกษาซึ่งผู้ประกอบวิชาชีพทางการศึกษา รวมทั้งผู้ต้องการประกอบวิชาชีพทางการศึกษา ต้องมีเพียงพอที่สามารถนำไปใช้ในการประกอบวิชาชีพได้

๒. **มาตรฐานการปฏิบัติงาน** หมายความว่า ข้อกำหนดเกี่ยวกับคุณลักษณะ หรือการแสดงพฤติกรรม การปฏิบัติงานและการพัฒนางาน ซึ่งผู้ประกอบวิชาชีพทางการศึกษา รวมทั้งผู้ต้องการประกอบวิชาชีพทางการศึกษา ต้องปฏิบัติตาม เพื่อให้เกิดผลตามวัตถุประสงค์ และเป้าหมายการเรียนรู้ หรือการจัดการศึกษา รวมทั้งต้องฝึกฝนพัฒนาตนเองให้มีทักษะ หรือความชำนาญสูงขึ้นไปอย่างต่อเนื่อง

๓. **มาตรฐานการปฏิบัติตน** หมายความว่า จรรยาบรรณของวิชาชีพที่กำหนดขึ้นเป็นแบบแผน ในการประพฤติปฏิบัติตน ซึ่งผู้ประกอบวิชาชีพทางการศึกษา รวมทั้งผู้ต้องการประกอบวิชาชีพทางการศึกษา ต้องยึดถือปฏิบัติตาม เพื่อรักษาและส่งเสริมเกียรติคุณชื่อเสียง และฐานะของผู้ประกอบวิชาชีพทางการศึกษา ให้เป็นที่เชื่อถือศรัทธาแก่ผู้รับบริการและสังคม อันจะนำมาซึ่งเกียรติ และศักดิ์ศรีแห่งวิชาชีพ”

มาตรฐานความรู้และประสบการณ์วิชาชีพ

๑. **มาตรฐานความรู้และประสบการณ์วิชาชีพ** ผู้ประกอบวิชาชีพครู ต้องมีคุณวุฒิไม่ต่ำกว่าปริญญาตรีทางการศึกษาหรือเทียบเท่า หรือมีคุณวุฒิอื่นที่คุรุสภารับรอง โดยมีมาตรฐานความรู้และประสบการณ์วิชาชีพ ดังต่อไปนี้

ก. **มาตรฐานความรู้** ต้องมีความรอบรู้และเข้าใจในเรื่อง ดังต่อไปนี้

๑) การเปลี่ยนแปลงบริบทของโลก สังคม และแนวคิดของปรัชญาเศรษฐกิจพอเพียง

๒) จิตวิทยา พัฒนาการ จิตวิทยาการศึกษาและจิตวิทยาให้คำปรึกษาในการวิเคราะห์และพัฒนา ผู้เรียนตามศักยภาพ

- ๓) เนื้อหาวิชาที่สอนหลักสูตรศาสตร์การสอนและเทคโนโลยีดิจิทัลในการจัดการเรียนรู้
- ๔) การวัด ประเมินผลการเรียนรู้ และการวิจัยเพื่อแก้ปัญหาและพัฒนาผู้เรียน
- ๕) การใช้ภาษาไทย ภาษาอังกฤษเพื่อการสื่อสาร และใช้เทคโนโลยีดิจิทัลเพื่อการศึกษา
- ๖) การออกแบบและการดำเนินการเกี่ยวกับงานประกันคุณภาพการศึกษา

ข. มาตรฐานประสบการณ์วิชาชีพ ผ่านการปฏิบัติการสอนในสถานศึกษา ตามหลักสูตรปริญญาทางการศึกษาเป็นเวลาไม่น้อยกว่าหนึ่งปี และผ่านเกณฑ์การประเมินปฏิบัติการสอน ตามหลักเกณฑ์วิธีการ และเงื่อนไขที่คณะกรรมการคุรุสภากำหนด ดังต่อไปนี้

- ๑) การฝึกปฏิบัติวิชาชีพระหว่างเรียน
- ๒) การปฏิบัติการสอนในสถานศึกษาในสาขาวิชาเฉพาะ

ทั้งนี้ รายละเอียดของมาตรฐานความรู้และประสบการณ์วิชาชีพให้เป็นไปตามที่คณะกรรมการคุรุสภากำหนด

มาตรฐานการปฏิบัติงาน

๒. มาตรฐานการปฏิบัติงาน ผู้ประกอบวิชาชีพครู ต้องมีมาตรฐานการปฏิบัติงาน ดังนี้

ก. การปฏิบัติหน้าที่ครู

- ๑) มุ่งมั่นพัฒนาผู้เรียน ด้วยจิตวิญญาณความเป็นครู
- ๒) ประพฤติตนเป็นแบบอย่างที่ดี มีคุณธรรม จริยธรรม และมีความเป็นพลเมืองที่เข้มแข็ง
- ๓) ส่งเสริมการเรียนรู้ เอาใจใส่ และยอมรับความแตกต่างของผู้เรียนแต่ละบุคคล
- ๔) สร้างแรงบันดาลใจผู้เรียนให้เป็นผู้ใฝ่เรียนรู้ และผู้สร้างนวัตกรรม
- ๕) พัฒนาตนเองให้มีความรอบรู้ ทันสมัย และทันต่อการเปลี่ยนแปลง

ข. การจัดการเรียนรู้

- ๑) พัฒนาหลักสูตรสถานศึกษา การจัดการเรียนรู้ สื่อ การวัดและประเมินผลการเรียนรู้
- ๒) บูรณาการความรู้ และศาสตร์การสอน ในการวางแผนและจัดการเรียนรู้ที่สามารถพัฒนาผู้เรียนให้มีปัญญา รู้คิด และมีความเป็นนวัตกรรม
- ๓) ดูแล ช่วยเหลือ และพัฒนาผู้เรียนเป็นรายบุคคลตามศักยภาพ สามารถรายงานผลการพัฒนาคุณภาพผู้เรียนได้อย่างเป็นระบบ
- ๔) จัดกิจกรรมและสร้างบรรยากาศการเรียนรู้ ให้ผู้เรียนมีความสุขในการเรียน โดยตระหนักถึงสุขภาวะของผู้เรียน
- ๕) วิจัย สร้างนวัตกรรม และประยุกต์ใช้เทคโนโลยีดิจิทัลให้เกิดประโยชน์ต่อการเรียนรู้ของผู้เรียน
- ๖) ปฏิบัติงานร่วมกับผู้อื่นอย่างสร้างสรรค์และมีส่วนร่วมในกิจกรรมการพัฒนาวิชาชีพ

ค. ความสัมพันธ์กับผู้ปกครองและชุมชน

- ๑) ร่วมมือกับผู้ปกครองในการพัฒนา และแก้ปัญหาผู้เรียนให้มีคุณลักษณะที่พึงประสงค์
- ๒) สร้างเครือข่ายความร่วมมือกับผู้ปกครองและชุมชน เพื่อสนับสนุนการเรียนรู้ที่มีคุณภาพของผู้เรียน
- ๓) ศึกษา เข้าถึงบริบทของชุมชน และสามารถอยู่ร่วมกันบนพื้นฐานความแตกต่างทางวัฒนธรรม
- ๔) ส่งเสริมอนุรักษ์วัฒนธรรม และภูมิปัญญาท้องถิ่น

มาตรฐานการปฏิบัติตน

๓. มาตรฐานการปฏิบัติตน ได้แก่

๑) จรรยาบรรณต่อตนเอง

- ผู้ประกอบวิชาชีพทางการศึกษา ต้องมีวินัยในตนเอง พัฒนาตนเองด้านวิชาชีพ บุคลิกภาพ และวิสัยทัศน์ ให้ทันต่อการพัฒนาทางวิทยาการ เศรษฐกิจ สังคมและการเมืองอยู่เสมอ

๒) จรรยาบรรณต่อวิชาชีพ

- ผู้ประกอบวิชาชีพทางการศึกษา ต้องรัก ศรัทธา ซื่อสัตย์สุจริต และรับผิดชอบต่อวิชาชีพ เป็นสมาชิกที่ดีขององค์กรวิชาชีพ

๓) จรรยาบรรณต่อผู้รับบริการ

- ผู้ประกอบวิชาชีพทางการศึกษา ต้องรัก เมตตา เอาใจใส่ ช่วยเหลือ ส่งเสริม ให้กำลังใจแก่ศิษย์ และผู้รับบริการตามบทบาทหน้าที่โดยเสมอหน้า

- ผู้ประกอบวิชาชีพทางการศึกษา ต้องส่งเสริมให้เกิดการเรียนรู้ ทักษะ และนิสัยที่ถูกต้องดีงามแก่ศิษย์และผู้รับบริการ ตามหน้าที่อย่างเต็มความสามารถด้วยความบริสุทธิ์ใจ

- ผู้ประกอบวิชาชีพทางการศึกษา ต้องประพฤติปฏิบัติตนเป็นแบบอย่างที่ดี ทั้งทางกาย วาจา และจิตใจ

- ผู้ประกอบวิชาชีพทางการศึกษา ต้องไม่กระทำความผิดต่อความเจริญ ทางกาย สติปัญญา จิตใจ อารมณ์และสังคมของศิษย์และผู้รับบริการ

- ผู้ประกอบวิชาชีพทางการศึกษา ต้องให้บริการด้วยความจริงใจและเสมอภาค โดยไม่เรียกรับ หรือยอมรับผลประโยชน์จากการใช้ ตำแหน่งหน้าที่โดยมิชอบ

๔) จรรยาบรรณต่อผู้ร่วมประกอบวิชาชีพ

- ผู้ประกอบวิชาชีพทางการศึกษา พึงช่วยเหลือเกื้อกูลซึ่งกันและกันอย่างสร้างสรรค์ โดยยึดมั่นในระบบคุณธรรม สร้างความสามัคคีในหมู่คณะ

๕) จรรยาบรรณต่อสังคม

- ผู้ประกอบวิชาชีพทางการศึกษา พึงประพฤติปฏิบัติตน เป็นผู้บำเหน็จในการอนุรักษ์ และพัฒนาเศรษฐกิจ สังคม ศาสนา ศิลปวัฒนธรรม ภูมิปัญญา สิ่งแวดล้อมรักษาผลประโยชน์ ของส่วนรวมและยึดมั่น ในการปกครองระบอบประชาธิปไตยอันมีพระมหากษัตริย์ทรงเป็นประมุข